

Ovládání, údržba a čištění dávkovacího čerpadla ETATRON DLX MA/MB 20-3



Čerpadlo je určeno pro dávkování kapalin v rozsahu 0 až 25 litrů za hodinu.

Ovládání čerpadla

Tlačítkem č.2 (START/STOP) je možno měnit dva stavy (režimy) čerpadla, které jsou indikovány kontrolkou č.5 viz ovládací panel.

Režim 1, STAND-BY, nastavovací : Kontrolka č.5 svítí červeně a v tomto režimu nastavujeme šipkami č.1 (zvyšování) a 3 (snižování) požadovanou velikost průtoku dávkované kapaliny, která je úměrná frekvenci zdvihů čerpadla. Je možno nastavit v rozsahu 0 – 100%, přičemž 100% odpovídá přibližně 25 litrům za hodinu. Přesné množství závisí na druhu kapaliny a tlakových poměrech na výstupu, čerpadlo lze provozně přesně nastavit.

Režim 2, ON, zapnuto : Kontrolka č.5 svítí zeleně a čerpadlo pracuje, dávkuje množství nastavené v prvním režimu. Kontrolka č.4 bliká červeně, indikuje jednotlivou dávku čerpadla. Funkce šipek pro nastavování je v tomto režimu blokována.

Ovládací panel

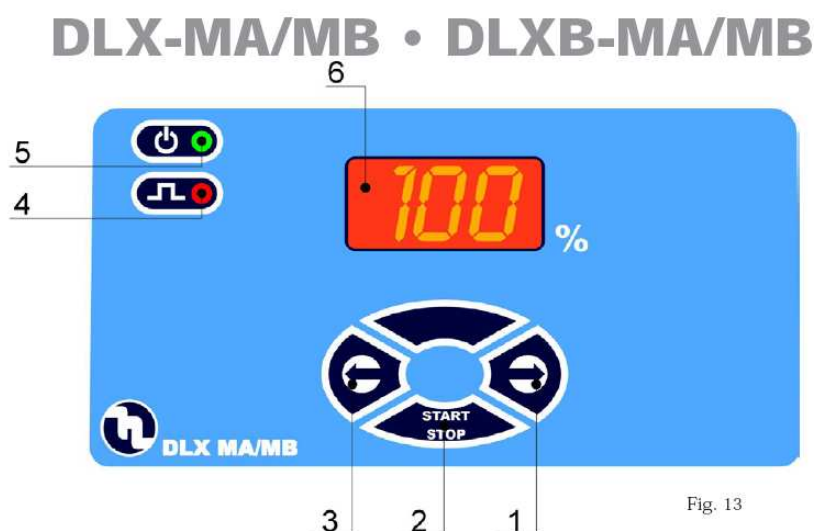


Fig. 13

OVLÁDACÍ PRVKY ČERPADLA

1. zvyšování hodnot
2. ON-zapnuto / STAND BY - režim
3. snižování hodnot
4. „červená“ blikající LED kontrolka dávkovací impulzy
5. „zelená“ LED kontrolka čerpadlo dávkuje/stand by mód / hladinový alarm
6. displej

Údržba čerpadla a čištění čerpadla

V případě, že čerpadlo používáme sezónně, je třeba jej po posledním použití (moření) propláchnout tak, že ponoříme vstup do vhodné nádoby s čistou vodou a necháme cyklovat, dokud voda neprojde výstupní hadičkou.

Pokud mořičku přes zimu skladujeme v nevytápěné místnosti a hrozilo by zamrznutí vody v hlavě čerpadla, nasajeme po vyčištění vodou nemrznoucí prostředek do ostříkovačů.

Před dalším použitím zkontrolujeme připevnění hadiček a prohlédneme čerpadlo, přívod elektrického napětí, zda nejsou poškozeny. Čerpadlo případně propláchneme od nemrznoucí směsi čistou vodou a připravíme jej tak k dalšímu použití.

MECHANICKÉ PORUCHY

Díky robustní konstrukci čerpadla dochází k mechanickým problémům jen výjimečně. Občas může dojít ke ztrátě kapaliny u vsuvek, jestliže byla uvolněna převlečná matice nebo praskla výtoková hadice.

Velmi zřídka mohou být ztráty způsobeny prasknutím membrány, nebo těsněním membrány. V takovém případě je nutno membránu vyměnit povolením čtyř šroubů z hlavy čerpadla. Při opětovné montáži hlavy čerpadla zkontrolujte, zda jsou šrouby správně namontovány, spolu s O kroužkem..

Po provedené opravě musí být dávkovací čerpadlo očištěno od zbytků chemikálií, jenž mohou poškodit skříň čerpadla.

DÁVKOVACÍ ČERPADLO PULZUJE, ALE NEDÁVKUJE

a. Vymontujte sací a výlačný ventil, očistěte je a opět namontujte, viz pozice. Pokud by byly ventily vzduté, zkontrolujte materiál ventilů, zda je odolný, podle naší tabulky o chemické odolnosti a použijte správné ventily. Standardní ventily jsou z materiálu viton. Na přání dodáváme kulový zpětný ventil.

b. Zkontrolujte filtr .

ÚPOZORNĚNÍ: Při odmontování dávkovacího čerpadla ze zařízení buďte opatrní, poněvadž ve výtokové hadici mohou být zbytky chemikálií.

ELEKTRICKÉ PORUCHY

1. VŠECHNY SVÍTIVÉ DIODY (LED) JSOU ZHASNUTÉ, ČERPADLO NEPULSUJE

Zkontrolujte napájení proudem (zásuvka, zástrčka, vypínač v poloze ZAP). Jestliže čerpadlo nepracuje, kontaktujte zákaznický servis výrobce, prodejce nebo distributora.- tel. 602 859504

2. ZELENÁ SVÍTIVÁ DIODA (LED) (NAPĚTÍ) SVÍTÍ, ČERVENÁ (IMPULZY) NESVÍTÍ, ČERPADLO NEPULSUJE

Zmáčkněte tlačítko START. Jestliže čerpadlo nepracuje, kontaktujte zákaznický servis výrobce, prodejce nebo distributora

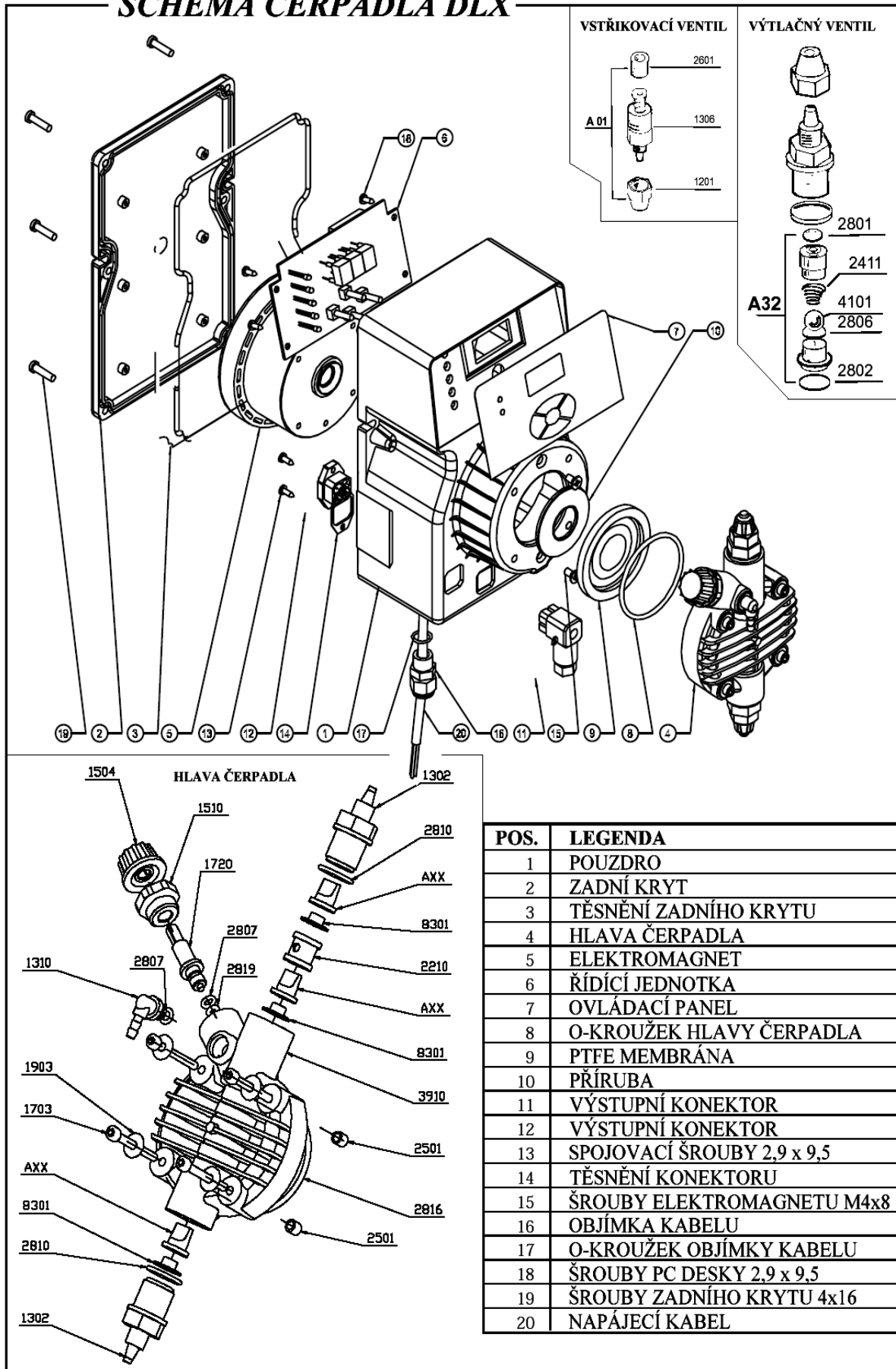
3. IMPULSY ČERPADLA NEJSOU KONSTANTNÍ

Zkontrolujte, zda je napájecí napětí v toleranci +/- 10 % jmenovitého napětí.

4. DÁVKOVACÍ ČERPADLO VYDÁVÁ JEN JEDEN IMPULS

Odpojte zařízení a kontaktujte zákaznický servis výrobce, prodejce nebo distributora.

SCHEMA ČERPADLA DLX



POS.	LEGENDA
1	POUZDRO
2	ZADNÍ KRYT
3	TĚSNĚNÍ ZADNÍHO KRYTU
4	HLAVA ČERPADLA
5	ELEKTROMAGNET
6	ŘÍDÍČÍ JEDNOTKA
7	OVLÁDACÍ PANEL
8	O-KROUŽEK HLAVY ČERPADLA
9	PTFE MEMBRÁNA
10	PŘÍRUBA
11	VÝSTUPNÍ KONEKTOR
12	VÝSTUPNÍ KONEKTOR
13	SPOJOVACÍ ŠROUBY 2,9 x 9,5
14	TĚSNĚNÍ KONEKTORU
15	ŠROUBY ELEKTROMAGNETU M4x8
16	OBJÍMKA KABELU
17	O-KROUŽEK OBJÍMKY KABELU
18	ŠROUBY PC DESKY 2,9 x 9,5
19	ŠROUBY ZADNÍHO KRYTU 4x16
20	NAPÁJECÍ KABEL